

# Wiosenna łąka

Propozycja pracy plastycznej dla Uczniów naszej szkoły w ramach zdalnego nauczania, zajęcia świetlicowe.

Opracowanie – Barbara Gawor, maj 2020 rok



- Witam Was drogie dzieci. Mamy wiosnę. Zapraszam Was do namalowania łąki pełnej żółtych mniszków a popularnie nazywanych jako mleczce oraz ich nasion zebranych fantastycznie w kuleczki zwane przez nas dmuchawcami. Wykonanie jest bardzo proste. Pamiętajcie, by pędzelek lub szpachelka zawsze były czyste. Pędzelek często płuczemy wodą oraz wycieramy za każdym razem ściereczką lub papierem kuchennym. Praca jest bardzo prosta.

▶ Tutaj widzimy jak pięknie prezentuje się wiosenna łąka oraz po prawej stronie pokazuję Wam te piękne wiosenne kwiaty.



Proponuję namalować dowolnymi farbami. Ja malowałam farbami akrylowymi na płótnie. Wy możecie malować na kartonie. Jeśli wybieriecie płótno to proponuję zamoczyć je wodą przy użyciu pędzla i czystej wody. Po prawej stronie nakładam białą farbę szpachelką lub pędzelkiem z niewielką ilością niebieskiej fioletowej i różowej - ale bardzo mało. Staramy się rozłożyć farbę na kartonie ale nie mieszamy kolorów nadmiernym wcieraniem ponieważ wyjdzie nam jeden bury kolor , którego nie oczekujemy.

Zawsze nadmiar farby lub nie potrzebnego koloru możemy zebrać wilgotną gąbką lub ściereczką. Tutaj widzimy prawie gotowe tło do namalowania naszej łąki. Tło musi być bardzo jasne



Na dole obrazu możemy położyć odrobinę koloru brązowego. Nie jest to konieczne. Brązowy kolor wypełni nam ewentualne luki między kwiatami i łodygami. Można tło namalować bez brązowego.



▲ Kolory mają być jasne. Do tła wyjdzie nam dużo więcej białego niż pozostałych. Tylko odrobina niebieskiego, różu i fioletu będzie nam potrzebna. Wykonując ten obraz będziemy potrzebowali dużo zielonego koloru. Ładne zielenie możemy uzyskać i tak proponuję, by połączyć kolor niebieski z żółtym - po lewo pokazuję.

Jak uzyskać kolor zielony - łączenie niebieskiego i żółtego.



Wypracowuję tło. Delikatnie i staram się nie zacierać kolorów by tło było wielokolorowe a nie bure. Zawsze możemy ratować się białym kolorem lub nadmiar wytrzeć zwilżoną gąbką lub ściereczką. Wam proponuję zrezygnować z brązu.



■ Mam już gotowe tło. Poczekalam aż mi wyschło. Można podsuszyć na kaloryferze lub na parapecie okiennym, ponieważ tam jest cieplej nawet od wiosennego słońca. Po lewej stronie jest gotowe tło.

Kolorem żółtym zaznaczam miejsca na kwiaty a białym kolorem zaznaczam miejsca na dmuchawce. Im dalej od nas dmuchawce będą mniejsze. Od góry zostawcie miejsce na widok nieba. Pomalujcie dobrze żółtym i białym. Będzie to tło dla żółtych kwiatów i białych dmuchawcy.

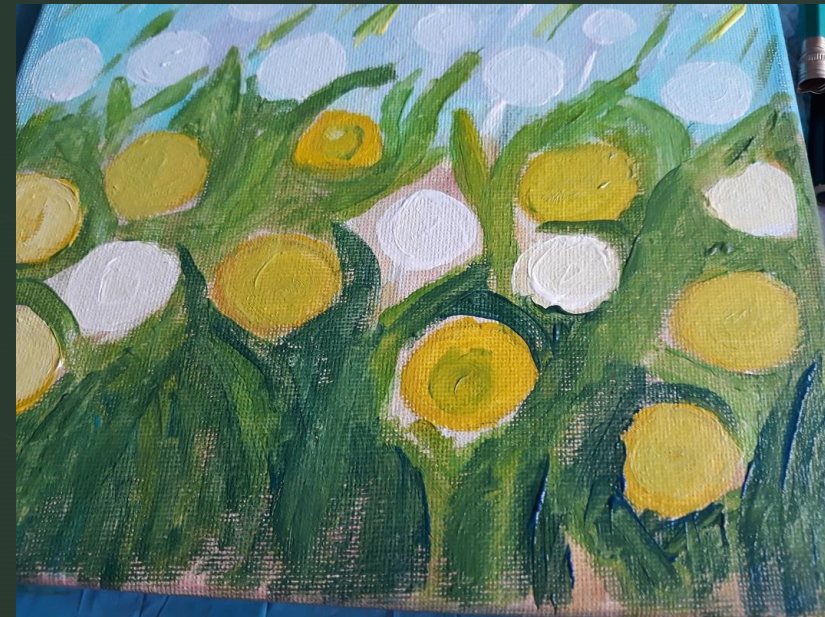
Zamalwane okrągłe miejsca na kwiaty żółtym kolorem i na dmuchawce białym kolorem pozostawiam do wyschnięcia a następnie wypełniam zielonym kolorem łąkę. Używam dość cienki pędzelek. Dół łąki można wzbogacić np. Kolorem niebieskim lub brązem



Po wypełnieniu kolorem zielonym łąki - zdjęcie po prawej stronie - możemy dołożyć różowy kolor na stokrotki. Możemy nie malować stokrotek. Proponuję namalować stokrotki, gdyż jest to proste. Wiosną na łące jest dużo stokrotek. Wygląda ciekawie. Pracujemy dalej. Czyścimy pędzelki.

To jeszcze nie koniec pracy.

Dalej będziemy wypracowywać żółte kwiaty



Uwaga. Bardzo ważny moment! Łodygi możemy zaznaczyć cienkim pędzlem lekko pomoczonym w wodzie i np. białą farbą lub krawędzią szpachelki dotkniętą w farbie lub możemy miejsca łodyg wydrapać - widok po lewej stronie.

Wykonanie łodyg cienkim pędzlem i białą farbą lub wydrapujemy lub nakładamy szpachelką cienką jej krawędzią. Dotykamy z góry.

Suchym pędzlem i bardzo cienkim nabieramy gęstej żółtek farby i zaczynamy tworzyć płatki. **Wychodzimy poza obręb żółtego zaznaczenia – widok po prawej a następnie jak trochę podszchnie farba możemy poprawić i kolejne warstwy zbliżając się do środka kwiatka. Nie żalujemy farby. Staramy się nakładać kolor z góry, by nie wcierać lecz nakładać - zdjęcie.**



Malujemy środki kwiatów i środki dmuchawcy.  
Malujemy gąbeczka i białym kolorem dmuchawce. **Czarny kolor sroków dmuchawcy musi być suchy** ponieważ pomieszają nam się kolory z białym i będzie brzydko!

Pomarańczowym kolorem i płaskim postrzępionym pędzlem nakładamy lekko farbę z góry dotykając na środku każdego żółtego kwiatka. Można użyć cienki pędzelek. Dotykamy z góry!

Dmuchawce mają ciemne wypełnienia. Płaskim cienkim pędzlem i czarnym kolorem dotykamy środki z góry. Teraz gąbką kuchenną dotykamy lekko z góry białym kolorem dmuchawce. Lekko dotykamy lub dotykamy cienkim postrzępionym pędzlem





▲ Powoli mamy koniec. Teraz jasnym kolorem różowym nakładamy farbę cienkim pędzelkiem na miejsca stokrotek. Brak zdjęcia. Poradzicie sobie. Zmieniajcie często wodę i pędzelek. Miejcie pod ręką papier kuchenny lub ściereczkę. I to już koniec. Teraz dopracujcie szczegóły. Domalujcie łodygi, liście, możecie użyć nawet niebieskiej zieleni, brązu, rudego koloru. Jak chcecie.

Jeszcze mała uwaga. Zobaczcie jak dużo używałam żółtej farby, by uzyskać fajny efekt kwiatów.

Piękny żółty kwiat na dole.



I tak oto namalowaliśmy piękną wiosenną łąkę. Obraz może być doskonałym prezentem na Dzień Mamy. Może ożywić Wasz pokój. Podczas tej pracy sporo się nauczyliście. Zdobyta umiejętność pomoże Wam w kolejnych działaniach. Zachęcam. Malowanie daje dużo radości. Wkrótce będą kolejne moje ciekawe dla Was propozycje! Pozdrawiam Was serdecznie!

